

DORPSVISIE REEUWIJK-DORP, TEMPEL & BUITENGEBIED 2020- 2030

versie 2021



Bewoners vulden 2x een enquête in en deden mee aan een webinar. Met de uitkomsten heeft het dorpssteam deze dorpsvisie gemaakt. Hieronder leest u een samenvatting van de resultaten. Op de achterkant vindt u meer informatie.



WONEN

Veel inwoners vinden het belangrijk dat het woningaanbod hier verbeterd wordt. Het dorps karakter moet dan wel behouden blijven. De wens is meer betaalbare starterswoningen en seniorenwoningen.

Nieuwe woningen moeten volgens inwoners vooral in de dorpskernen worden gebouwd, niet in het buitengebied. Die woningen moeten dan niet te hoog worden (maximaal drie lagen), met soms een winkel op de begane grond. Koopwoningen zijn meer gewenst dan huurwoningen. Starterswoningen hebben bij voorkeur twee slaapkamers en een prijs tot zo'n €225.000,-. Seniorenwoningen hebben verschillende prijsklassen (maximaal €400.000,-) en bevinden zich op de begane grond of in gelaagde bouw met een lift. Ze zijn gelijkvloers of er is een traplift mogelijk.

DOEL In 2030 hebben we een beter woningaanbod voor starters en senioren, bij voorkeur op vrijkomende plekken in het dorp.



WINKELAANBOD



91% is van mening dat een winkel voor dagelijkse boodschappen noodzakelijk is.

De noodzaak voor een winkel voor dagelijkse boodschappen wordt breed gedragen in het gebied. Bijna 80% van de ondervraagden vindt dat het aanbod op dit moment niet voldoet. Dit thema is het nummer 1 onderwerp waar aandacht aan besteed moet worden. Veel inwoners geven aan regelmatig bij de buurtwinkel boodschappen te willen doen. Een aantal inwoners wil als vrijwilliger een bijdrage leveren aan het bestaansrecht van de winkel.

DOEL In 2030 moet Reeuwijk-Dorp in ieder geval beschikken over een buurtwinkel/supermarkt voor de dagelijkse boodschappen.



VERKEER



44% vindt de verkeersveiligheid nu niet tot helemaal niet goed.

De verkeersveiligheid wordt op dit moment als negatief ervaren. Vooral voor de voetgangers en (brom)fietzers. Verkeersveiligheid staat volgens de ondervraagden op nummer 2 van zaken waar aandacht aan besteed moet worden. De Nieuwdorperweg, de Reewal en de Middelburgseweg scoren daarbij hoog als het gaat om het verbeteren van de verkeersveiligheid.

DOEL In 2030 is er een veilige(re) verkeerssituatie voor verschillende groepen weggebruikers, in elk geval voor (brom)fietzers en voetgangers.

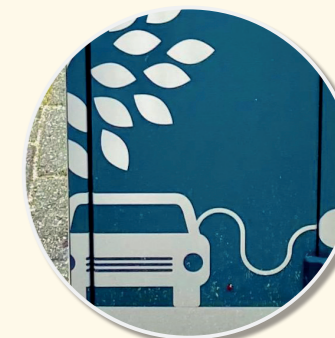


GROENE OMGEVING

Het wonen en leven in deze groene omgeving scoort een **8!**

Inwoners waarderen het rustige wonen, het mooie landelijke gebied en het open polderlandschap met veel groen en water. Wel zijn er te weinig mogelijkheden (zoals wandelpaden) om van dit gebied te genieten. Inwoners vinden het belangrijk om het open weidegebied en het groen te behouden of uit te breiden. Ook kleinschalige agrarische bedrijven en biodiversiteit vinden inwoners belangrijk. Als grond vrijkomt, krijgt dat bij voorkeur een groene bestemming, zoals weidegrond, water of recreatie.

DOEL In 2030 is ons rustige, groene en landelijke karakter in stand gehouden of versterkt en toegankelijker gemaakt door bijvoorbeeld fiets- en wandelpaden.



SAMENLEVEN

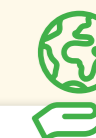


Inwoners zijn blij met het dorps karakter, de gezellige gemoedelijke sfeer, de saamhorigheid en betrokkenheid van inwoners en het bloeiende verenigingsleven in Reeuwijk-Dorp.

Een deel van de inwoners vindt de dorpskern ongezellig en niet erg mooi en vindt dat er onvoldoende voorzieningen zijn voor jong en oud. Ook geven inwoners aan dat er meer aandacht moet zijn voor eenzaamheid, sporten en bewegen. Meer voorzieningen voor jongeren én voor ouderen en het behoud van het sterke verenigingsleven zijn belangrijk voor de leefbaarheid.

DOEL In 2030 hebben we ons dorps karakter, gezellige sfeer en bloeiende verenigingsleven versterkt, zodat er voor jong en oud genoeg te doen is.

DUURZAAMHEID



73% wil dat we als dorp of als inwoner stappen gaan zetten om meer groene energie op te wekken.

Een duurzaam gebied in 2030! Dat vinden veel inwoners een belangrijk onderwerp. Ze willen dat we als dorp of inwoner stappen zetten om duurzame energie op te wekken. Zonnepanelen op daken (van bedrijven en woningen) zijn het meest passend in dit gebied. Ook gaan we in de toekomst van het aardgas af. Dat vinden inwoners belangrijk, maar er is wel behoefte aan informatie. De meeste inwoners vinden het een goed idee als de gemeente een gebiedsaanpak voor duurzame energie en warmte (helpt) organiseren.

DOEL In 2030 zijn we een duurzaam gebied. Daarbij willen we meer samenwerken met de gemeente en een gebiedsaanpak voor duurzame energie en warmte opzetten.

jouw omgeving vandaag en morgen

ACHTERGRONDINFORMATIE bij de dorpsvisie

Waarom deze dorpsvisie?

De gemeente heeft aan de dorp- en wijkteams gevraagd om voor hun gebied een eigen dorpsvisie te maken. Zo krijgt de gemeente een beeld van wat er leeft én wat mensen belangrijk vinden voor nu en in de toekomst. De gemeente gebruikt deze informatie bij het maken van de gemeentelijke toekomstvisie. Met deze dorpsvisie proberen we invloed uit te oefenen op het beleid van de gemeente.

De gemeentelijke toekomstvisie

Er komen allerlei veranderingen op ons af, zoals de vergrijzing, het woningtekort, de energietransitie, ontwikkelingen in de landbouw en in de natuur, de manier waarop mensen boodschappen doen en de klimaateffecten. De gemeente is daarom bezig met het opstellen van een toekomstvisie. In de toekomstvisie komt te staan hoe Bodegraven-Reeuwijk een fijne plek blijft om te wonen, werken en ontspannen. En welke keuzes er gemaakt worden voor de toekomst.

Hoe is deze dorpsvisie tot stand gekomen?

Het dorpsteam heeft deze dorpsvisie gemaakt met uw hulp: door het houden van twee online enquêtes (260 en 220 keer ingevuld) en een webinar (maart 2021, 80-100 deelnemers). Onze dorpsvisie vindt u op de voorkant van deze poster. Op deze achterkant leest u het waarom van de dorpsvisie en vindt u achtergrondinformatie per thema.

Wat gaat er gebeuren met de dorpsvisie?

De dorpsvisie wordt op 14 juli 2021 aangeboden aan de gemeenteraad. Zo kan de informatie meegenomen worden bij het opstellen van de gemeentelijke toekomstvisie.

Wat doet de gemeente met de dorpsvisies?

De gemeente gebruikt de informatie uit de dorpsvisies voor hun toekomstvisie. Daarnaast is er regionaal en landelijk beleid en zijn er andere ontwikkelingen waar de gemeente rekening mee moet houden. Dat geldt ook voor financiën en het algemeen belang. Het kan dus zijn dat dorpsvisies niet één op één overgenomen worden in de gemeentelijke toekomstvisie.

Wat doet het dorpsteam met de dorpsvisie?

De dorpsvisie wordt een terugkerend onderwerp bij het overleg met de gemeente. Het dorpsteam werkt de dorpsvisie bij als er veranderingen zijn. De dorpsvisie verandert zo met de tijd mee. Net als de wensen van de inwoners.

Wat kunt u zelf doen met de dorpsvisie?

Het dorpsteam wil nagaan hoe en door wie (inwoners, dorpsteam, gemeente of combinatie) de onderwerpen uit de dorpsvisie kunnen worden opgepakt. Daarover hoort u later meer. Als er onderwerpen zijn waarvoor u zich graag wilt inzetten, stuur dan een e-mail naar info@dorpsteamreeuwijkdorp.nl.



Meer informatie per thema leest u hieronder.



WONEN

Uit de enquête blijkt dat woningbouw bij voorkeur plaatsvindt op verouderde locaties (waar door middel van sloop ruimte wordt gemaakt) en op vrijkomende bedrijfsterreinen. Verplaatsing van bedrijven zien inwoners daarbij als een goede mogelijkheid. Het dorpse karakter moet door nieuwbouw niet worden aangetast.

De nieuw te bouwen woningen, die bij voorkeur bestemd zijn voor inwoners van het dorp, moeten energieneutraal zijn en passen bij de bestaande karakteristieke bouw in het dorp. Voor voetgangers, parkeren, spelen en groen moet voldoende ruimte worden gereserveerd.

Voor starterswoningen vinden inwoners betaalbaarheid belangrijk. Daarbij vindt 53% een maximumbedrag tot €225.000,- acceptabel en 24% tot €300.000,-.



WINKELAANBOD

Uit de eerste enquête bleek dat de aanwezigheid van een supermarkt als een van de positievere zaken in het dorp ervaren werd. Helaas is de supermarkt onlangs verdwenen. Een duidelijke wens is dat er in het dorp wel een winkel is.

Aan het winkelaanbod moet daarom de komende jaren extra aandacht besteed worden. Veel inwoners geven aan regelmatig bij een buurtwinkel boodschappen te willen doen. Deze zou een beperkt assortiment mogen hebben. Een extra reden om van een buurtwinkel gebruik te maken is de combinatie met een postagentschap, pakketophaal- en brengdienst, een bakkerij en streekproducten. Ook een winkel met ontmoetingsplek of een boodschappenbezorgdienst vinden enkele inwoners een meerwaarde.

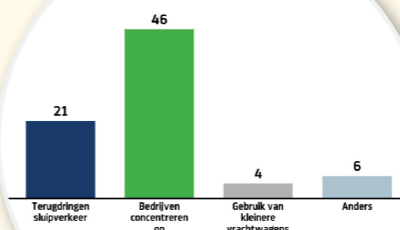
Ruim 75% van de ondervraagden geeft aan dat "normale" openingstijden (dagelijks) de voorkeur heeft. Een aantal personen zou als vrijwilliger een bijdrage willen leveren aan het bestaansrecht van de winkel.

VERKEER



Zo'n 60% van de inwoners geeft aan dat de bereikbaarheid van Reeuwijk-Dorp goed tot zeer goed is (en zo'n 21% stemde neutraal). Hiermee geven inwoners aan dat het dorp goed is ontsloten; met de auto binnen 5-10 minuten op een provinciale- of snelweg en met de fiets in 15-20 minuten bij een trein- of busstation. Een dorp waar inwoners naar tevredenheid wonen, zoals blijkt uit de enquête.

Verkeersveiligheid vindt men wel een belangrijk aandachtspunt! Zo'n 44% vindt de verkeersveiligheid niet tot helemaal niet goed. De verkeersveiligheid hebben we in de 2e enquête dan ook nader bekeken. Daaruit komt naar voren dat de verkeersveiligheid o.a. moet worden verbeterd door minder vrachtverkeer in het dorp en op toegangswegen. Als oplossingen worden hiervoor aangedragen: bedrijven concentreren op een industriegebied (bijvoorbeeld nabij de snelweg A12) en terugdringen van het sluipverkeer. Ook snelheidsbeperkingen en het aanleggen van aparte wandel- en fietspaden wordt genoemd.



SAMENLEVEN

Bij de tweede enquête en het webinar sprong de wens voor een ontmoetingsplek voor jong en oud eruit. Een plek, liefst centraal in ons dorp, waar je ongedwongen kunt binnenlopen voor een drankje en een praatje.



GROENE OMGEVING

Uit de enquête en het webinar blijkt dat inwoners van de mooie omgeving willen genieten, vooral door meer wandelmogelijkheden. Wanneer er grond vrij komt willen inwoners graag dat dit een groene bestemming krijgt, liefst open weidegebied, water of recreatie. Als vrijkomende grond een recreatieve bestemming krijgt, zijn er veel ideeën voor de invulling daarvan: zoals een bos of park, maar ook een (natuur)speeltuin, een (moes/natuur)tuin en fietspaden worden veel genoemd. Over de optie van stiltegebied waren de meningen verdeeld, een krappe meerderheid stemde voor.

Men vindt dat onderhoud van de openbare ruimte moet verbeteren. Een klein deel van de inwoners (10%) helpt hier al aan mee. Veel inwoners willen hier wel aan meehelpen (45%), waarvan het grootste deel alleen in de directe omgeving.



DUURZAAMHEID

Een groot deel van de aanwezigen op het webinar gaf aan binnen nu en 5 jaar met duurzame energie aan de slag te willen gaan. Een subsidieregeling of een buurtinitiatief/-aanpak zou voor hen een reden zijn om dit proces te versnellen.

