



Dorpsvisie Bodegraven 2030

INWONERS OVER DE TOEKOMST VAN HET DORP

januari 2022



Waarom een dorpsvisie?

De gemeente Bodegraven-Reeuwijk maakt een toekomstvisie. Daarin geeft de gemeente antwoord op belangrijke opgaven, zoals het woningtekort, de stijgende zorgvraag, vergrijzing, klimaatverandering, leefbaarheid van de dorpen en het opwekken van duurzame energie. De gemeente heeft aan elk dorp gevraagd om ook een eigen dorpsvisie te maken. Zo ook aan Bodegraven! Deze dorpsvisie beschrijft hoe inwoners Bodegraven zien over tien jaar en wat ze daarbij willen behouden, verbeteren of ontwikkelen. Alle dorpsvisies zijn de bouwstenen van de gemeentelijke toekomstvisie.

Hoe zijn we te werk gegaan?

Deze dorpsvisie is opgesteld door de wijkteams Bodegraven-Noord en Bodegraven-Zuid en een groep ondernemers (OPBR). Het is een dorpsvisie van en voor inwoners van Bodegraven. We hebben daarom twee enquêtes gehouden om hun mening te peilen. De eerste enquête was een korte verkenning: welke onderwerpen vinden inwoners van belang? Deze enquête werd 135 keer ingevuld. Daarna stelden we een verdiepende enquête op. Deze werd ruim 400 keer ingevuld. De resultaten hebben wij vertaald en verder uitgewerkt naar een dorpsvisie voor Bodegraven, die nu voor u ligt. De dorpsvisie beschrijft het karakter van Bodegraven én negen doelen waaraan we willen werken voor de toekomst.

Namens

OPBR, Jan Oostveen

Wijkteam-Noord, Sietse Bonnema

Wijkteam-Zuid, Marcel Bosch

Inhoudsopgave

Bodegraven vroeger en nu	3
Kernwaarden	4
Visie op de toekomst van Bodegraven	5

1. Het woningtekort aanpakken: betaalbare woningen bouwen aan de randen van Bodegraven
2. Het typisch Bodegraafse karakter behouden en versterken
3. Een levendig centrum en goede (buurt)voorzieningen
4. Meer ruimte voor lokale bedrijven en werkgelegenheid in Bodegraven
5. Een groene leefomgeving met karakter
6. Veilig en prettig (fiets)verkeer en goede bereikbaarheid
7. Bodegraven duurzaam
8. Betrokken en actief dorp: aantrekkelijk voor jong en oud
9. Heldere communicatie vanuit de gemeente, écht meepraten en korte lijnen

Bodegraven vroeger en nu

Het gebied rond Bodegraven werd in de Romeinse tijd al bewoond. Het lag toen aan de noordgrens van het Romeinse Rijk, de 'Limes'. Het dorp is ontstaan op de hoger gelegen oeverwallen van de Oude Rijn, die het dorp verbond met andere steden.

Het oudste gedeelte van Bodegraven bevindt zich aan de noordkant van het water. In de 20e eeuw breidde het dorp steeds verder uit richting het zuiden. Bodegraven ligt ook midden in het landschap van het Groene Hart. Het dorp werd en staat nog steeds bekend om de kaashandel. Langs de Oude Rijn vind je oude, karakteristieke kaaspakhuizen.

Bodegraven is nu een gezellig dorp én een goede vestigingsplaats met zo'n 19.000 inwoners en, dankzij de gunstige ligging, relatief veel bedrijvigheid. Het dorp ligt vlak aan de A12 en N11 waardoor het goed verbonden is met de rest van het land. Ook is Bodegraven via haar treinstation aangesloten op de intercityverbinding tussen Leiden en Utrecht. De afstand tot de vier grote steden Amsterdam, Rotterdam, Den Haag en Utrecht is ongeveer 30 kilometer.

Bodegraven bestaat uit verschillende wijken: Centrum (Noord en Zuid), Tuinwijk, Vijverwijk, Dronenwijk, Broekvelden, Elzenhof en de Zeeheldenbuurt. Ten oosten van Broekvelden wordt de nieuwe woonwijk Weideveld gebouwd. Er zijn ook bedrijventerreinen: Broekvelden, Grootte Wetering, de Rijnhoek en aantal kleinere terreinen.

De leeftijdsverdeling in het dorp is vergelijkbaar met het Nederlands gemiddelde. Net als in de rest van Nederland vergrijst ook in Bodegraven de bevolking.

Ontstaan langs de Oude Rijn

Een kenmerkende eigenschap van Bodegraven is haar goede verbinding met de rest van het land. Dit was zo in het verleden en geldt vandaag de dag nog steeds. De eerste ontwikkeling van het dorp is te danken aan de ligging aan de Oude Rijn. Deze rivier was van de Romeinse tijd tot ver in de Middeleeuwen een belangrijke transportroute. De Oude Rijn verbond Bodegraven met andere plaatsen en gebieden langs de rivier, tot in Duitsland aan toe. De Rijn had in de loop der tijd ook klei achtergelaten op de oevers. Dit maakte de oevers, waaronder Bodegraven, een aantrekkelijke hoger gelegen vestigingsplaats in het moerassige veengebied. Na de ontginning van het omringende landschap naar weidegrond, maakte de ligging van Bodegraven ook de groei van de kaasproductie- en handel mogelijk.

Nog steeds goed verbonden

Bodegraven ligt nu midden in de Randstad. Het dorp heeft haar landelijke karakter voor een groot deel weten te behouden. En is, net als vroeger, goed verbonden met de rest van het land. Waar de Oude Rijn voor de transport minder belangrijk is geworden, zijn hier de spoorlijn en snelwegen voor in de plaats gekomen. Langs de A12 staan nu de nieuwe 'pakhuizen' van het dorp, waar naast kaas wordt gewerkt aan een verscheidenheid aan diensten en producten. Bijvoorbeeld op het gebied van ICT, lokale biersoorten en de verkoop en het onderhoud van motoren.



Midden in het Groene Hart

Bodegraven ligt ook midden in het Groene Hart. De omgeving wordt gekenmerkt door een open veenweidelandschap. De Noordzijdepolder of Noordzijdsche polder ligt ten noorden van de Oude Rijn en behoort tot het grootste nog onbebouwde, niet door wegen doorsneden veenweidegebied van Zuid-Holland. Hier ligt ook de natuurzone, die de Reeuwijkse en Nieuwkoopse Plassen met elkaar verbindt. Ten zuiden van het dorp, achter de A12, liggen de Reeuwijkse Plassen om de hoek. Inwoners waarderen het landelijke, groene karakter in de directe omgeving van het dorp vinden het belangrijk dat dit behouden blijft.

Dorps en kleinschalig

Bodegraven heeft wat mensen zoeken in een dorp: verbondenheid, kleinschaligheid en een levendig verenigingsleven. Het dorp heeft een groot aantal actieve gemeenschappen en verenigingen; sport, kerken, een moskee en culturele verenigingen. Daarnaast houden veel inwoners zich bezig met vrijwilligerswerk. Ook de evenementen in het dorp, zoals de Najaarsmarkt, worden door inwoners georganiseerd. Bodegraven is precies zo groot dat er veel voorzieningen zijn, maar heeft tegelijk ook een kleinschalig karakter. Inwoners waarderen deze balans, maar zien ook dat deze niet vanzelfsprekend is.

Kernwaarden

In de enquête vroegen we inwoners wat zij het meest waarderen aan Bodegraven. Deze punten zijn de 'kernwaarden van het dorp'. Ze vormen een gezamenlijk startpunt voor het Bodegraven van de toekomst.

- Het dorps karakter: de saamhorigheid en kleinschaligheid
- Groen en de landelijke omgeving
- Cultuur, erfgoed en historie: zoals de Oude Rijn en de Oude Markt
- Het aanbod van voorzieningen & ontmoeten in het centrum: winkels, sport, evenementen, cultuur
- Bereikbaarheid en de centrale ligging

Welke historische gebouwen en plekken in Bodegraven vindt u belangrijk voor het dorp?

- | | |
|-------------------------------------------------------|------------------------|
| • Oude markt | • Tolbrug |
| • De kerken | • Fort Wierickerschans |
| • Industrieel erfgoed (kaaspakhuizen, Phoenix, Vijft) | • Paardenburgh |
| • Molen de Arkduif | • Oude boerderijen |
| • De Oude Zusteruin | • Rijnkade |
| • Treinstation | • Julianaplantsoen |
| • Evertshuis | • Le Coutrestraat |
| • Watertoren | • Spoorstraat |
| | • Kerkstraat |



Visie op de toekomst van Bodegraven

Vanuit de twee enquêtes en uit gesprekken met inwoners en ondernemers, hebben we negen doelen voor de toekomst van Bodegraven benoemd.



1 Het woningtekort aanpakken: betaalbare woningen bouwen aan de randen van Bodegraven

Net als in de rest van de Randstad is er in Bodegraven een flink tekort aan woningen. Meer dan 80 % van de inwoners vindt daarom dat er méér woningen gebouwd moeten worden. Betaalbare woningen – met name voor starters en senioren – vinden mensen het allerbelangrijkste aandachtspunt voor de toekomst van Bodegraven.

Woningen voor specifieke doelgroepen

Starters hebben het moeilijk op de woningmarkt, door hoge woningprijzen en een tekort aan geschikte woningen. Het is daarom belangrijk dat er in Bodegraven meer betaalbare woningen komen, waaronder meer sociale huurwoningen. En dat die woningen beter beschikbaar komen voor de eigen inwoners. Starters en jonge gezinnen dragen bij aan het behoud van voorzieningen en de levendigheid in het dorp.

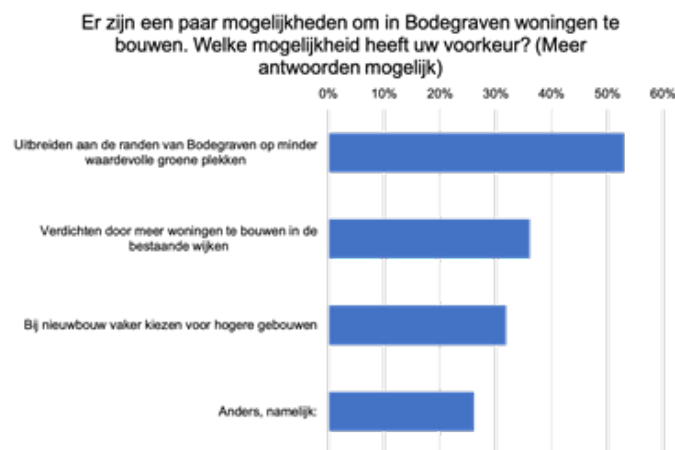
Ook zijn er steeds meer senioren. Zij blijven langer in hun eigen huis wonen. Ook voor hen is er behoefte aan nieuwe en aangepaste woningen. Nieuwe (senioren)woningen moeten goed aansluiten bij de behoefte van deze groep (bijvoorbeeld gelijkvloers, met 3 kamers en balkon of hofjeswoningen). Hierdoor wordt het aantrekkelijk om te verhuizen. Dit draagt ook bij aan de doorstroming op de woningmarkt. Zo komen eengezinswoningen sneller vrij voor jonge gezinnen.

In onze regio werken daarnaast veel arbeidsmigranten. Ook deze groep heeft moeite om woonruimte te vinden.

Inwoners vinden dat hier iets aan gedaan moet worden. Ze zien een rol voor het bedrijfsleven en ook voor de gemeente bij het realiseren van geschikte woonruimte.

Locaties voor woningbouw: aan de randen

Om woningen te bouwen is ruimte nodig. Op verschillende locaties in het dorp wordt al gewerkt aan het toevoegen van woningen. Het is belangrijk dat deze projecten¹ snel gerealiseerd worden. In het dorp zijn echter niet genoeg locaties om aan de grote woningvraag te voldoen. Daarom vinden veel inwoners dat uitbreiding aan de randen nodig is.



¹Zoals Van Tolstraat 27, 27A en 29, het voormalig Welkoop terrein, het Versluissterrein, de voormalige timmerfabriek Oudenrijn, Noorhoekpanden aan de Willem de Zwijgerstraat en Hofjes van Dronen

Over de hoogte van gebouwen zijn de meningen onder inwoners verdeeld. Veel mensen vinden het belangrijk dat nieuwbouw aansluit bij het dorps karakter van Bodegraven, zowel qua schaal als uitstraling.

Inwoners hebben verschillende plekken (zie plattegrond) aangedragen als mogelijke woningbouwlocaties. Een goede ligging, vlak bij het station en het centrum, is daarbij belangrijk. Zo versterken we het centrum, de voorzieningen én het OV, en beperken we de druk op de snelwegen en op het open buitengebied. De komende tijd gaan we op zoek welke locaties zich hier het beste voor lenen.

Verbeteren van bestaande woningen

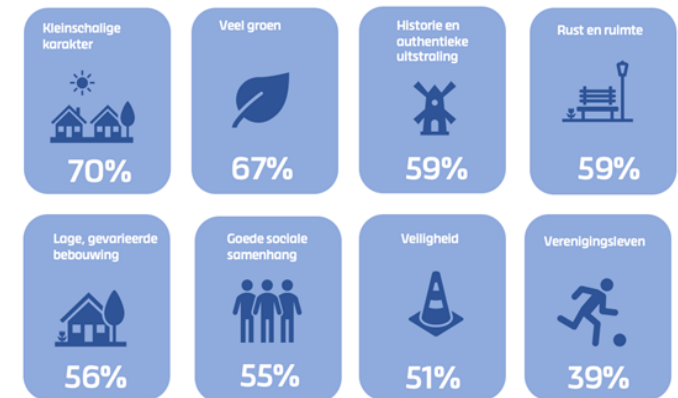
Ook bestaande woningen kunnen verbeterd worden. Bijvoorbeeld door het levensloopbestendig maken en verduurzamen van woningen. Zo voldoen oudere woningen aan de woonbehoeften van de toekomst.

Het verduurzamen van woningen kan bestaan uit energiebesparende maatregelen (zoals betere isolatie), het opwekken van duurzame energie (bijvoorbeeld via zonnepanelen op het dak) en het overstappen van gas naar duurzame warmte (bijvoorbeeld met een warmtepomp).

2 Het typisch Bodegraafse karakter behouden en versterken

De meeste inwoners vinden het belangrijk dat er woningen gebouwd worden. Maar ook dat het dorps karakter van Bodegraven behouden blijft en versterkt wordt. Dat gaat zowel over de ruimtelijke omgeving (zoals groen, historie en type bebouwing), als over het sociale karakter (zoals goede sociale samenhang en een levendig verenigingsleven).

Inwoners vinden de punten hiernaast belangrijk voor het dorps karakter van Bodegraven:



Dammekant richting Zwammerdam
 • Hoger gelegen
 • Vlakbij oprit N11

Oud-Bodegraafseweg
 - N11 vormt een barrière met de rest van het dorp

Idee: verleggen N11 naar het westen om ruimte te creëren voor woningen

Ten noorden van de Randweg
 • Goed verbonden met rest van het dorp
 • Vlakbij treinstation
 • Hoger gelegen

Ten noorden van spoor richting Nieuwerbrug
 • Goed verbonden met rest van het dorp
 • Hoger gelegen

Aanbouwen bij Weideveld
 - Beperkingen vanuit provincie vanwege behoud openheid landschap

De omgeving van de Oude Rijn heeft veel kwaliteit, door de aanwezigheid van historisch erfgoed, groen en het water. Het gebied wordt daarom ook erg gewaardeerd door inwoners. Wel vinden inwoners dat de verbinding van de Oude Rijn met het dorp en centrum verbeterd moet worden. De kwaliteit kan versterkt worden door het renoveren en herbestemmen van (industriële) erfgoed, vergroening van de omgeving en het verbeteren en uitbreiden van groene recreatieve fiets-, wandel- en vaarroutes naar het buitengebied. Zo wordt de Oude Rijn-zone voor inwoners én bezoekers een nog leukere plek.



3 Een levendig centrum en goede (buurt)voorzieningen

Veel inwoners zijn tevreden over de voorzieningen in Bodegraven. Behouden wat er is: dat is belangrijk! Met name het behoud van sportvoorzieningen vinden inwoners belangrijk. Ook goede (zorg)voorzieningen en winkels in de buurt zijn van belang. Zeker nu er meer oudere mensen komen. Dan is ook de bereikbaarheid en toegankelijkheid van voorzieningen een aandachtspunt.

Er is behoefte aan goede voorzieningen voor kinderen en jongeren. Voor kinderen is het bijvoorbeeld belangrijk dat er voldoende speelplekken zijn. Voor jongeren zijn ontmoetings- en uitgaansplekken en sport- en cultuurvoorzieningen van belang. Vanuit De Zon worden diverse activiteiten voor jongeren georganiseerd. En er is onder andere een jongerenontmoetingsplek (JOP) aan de Kremerweg. Om de aantrekkelijkheid van het JOP te versterken kan gedacht worden aan het aankleden van de plek, met onder andere wifi en diverse voorzieningen. Het is belangrijk dat de jongeren hierbij actief betrokken worden. Op cultureel vlak kan gedacht worden aan het stimuleren van muziekonderwijs op scholen en het betrekken van jongeren bij de programmering van het Evertshuis.

In Bodegraven Zuid wordt gewerkt aan een vernieuwd hart voor de wijk. Inwoners waarderen die herontwikkeling van winkelcentrum Broekvelden, de sporthal en de ontwikkeling van een scholencluster.

Het Huis van Alles ligt hier ook. Het is een plek waar jong en oud samenkomen. Een wens is dat het Huis van Alles in de toekomst meer een wijkcentrum voor alle inwoners wordt. En dat er meer sociale activiteiten plaatsvinden. Zo komt er misschien meer zicht op verborgen hulpvragen. Het wijkteam Noord heeft een wens voor een Huis van Alles in Bodegraven-Noord. Daarnaast worden vanuit het Evertshuis sociale en culturele activiteiten georganiseerd. Inwoners vinden het belangrijk dat het Evertshuis behouden blijft.

In het centrum van Bodegraven zien inwoners ruimte voor verbetering. Zoals minder leegstand, een diverser winkelaanbod, meer fiets- en wandelmogelijkheden en meer levendigheid en horeca. Ideeën hiervoor zijn: meer terrassen en diverse activiteiten en (streek)markten op en rond de pleinen in het centrum. Het toevoegen van woningen – en daarmee ook inwoners en klanten – kan ook een bijdrage leveren aan het centrum. Ook de uitstraling kan beter, vinden inwoners: meer groen en de renovatie of vervanging van vervallen panden. Hieraan wordt al hard gewerkt. Een aantrekkelijk centrum kan een positieve impuls geven aan toerisme en lokale economie.



4 Meer ruimte voor lokale bedrijven en werkgelegenheid in Bodegraven

Bodegraven heeft een aantal bedrijventerreinen die verschillen van grootte. Broekvelden, Grote Wetering (1 en 2) en Rijnhoek zijn het grootst. Daarnaast zijn er een aantal kleinere terreinen: Dammekant, Willem de Zwijgerstraat en Doortocht. Het voormalige bedrijventerrein Dronenhoek wordt getransformeerd naar een woonwijk.

De lokale bedrijven in Bodegraven vervullen een grote maatschappelijke functie. Ze dragen financieel bij aan de gemeente én dragen bij aan de leefbaarheid van het dorp. Bijvoorbeeld door werkgelegenheid, diensten en producten, gezelligheid en levendigheid, sponsoring van verenigingen en evenementen.

Inwoners hechten waarde aan lokale bedrijven, vooral vanwege de werkgelegenheid. Daarom moet er volgens hen voldoende ruimte zijn voor deze bedrijven. In Bodegraven is er nu echter een tekort aan bedrijfsruimte. De afgelopen 10 jaar is zeker 12 hectare aan bedrijventerrein verdwenen (door de transformatie van bedrijventerreinen naar woningen). Dit terwijl er juist méér vraag is. Daardoor zitten bedrijventerreinen nu 'op slot'. Om lokale bedrijven en werkgelegenheid in stand te houden, is het belangrijk dat er meer ruimte voor bedrijven komt. Zo hebben zij ook de mogelijkheid om te groeien of uit te breiden. Inwoners vinden het daarbij van belang dat nieuwe bedrijven passen bij de uitstraling van Bodegraven. Dus geen grote, grijze dozen, maar gebouwen in het groen, die qua afmeting en uitstraling passen bij het dorp.

Nieuwe én bestaande bedrijventerreinen moeten ook toekomstbesteding zijn. Dit houdt in dat bedrijventerreinen verduurzaamd worden door energiebesparing, opwek van energie en warmte, vergroening en circulaire economie.

Bij verbeteren van het ondernemersklimaat kan volgens ondernemers en inwoners gedacht worden aan:

- De ontwikkeling nieuwe bedrijventerreinen. Een voorwaarde voor een locatie is dat deze goed bereikbaar is voor (vracht)verkeer.
- Het opstellen van een samenhangend plan voor de bedrijvigheid in het dorp met de doelstellingen:
 - *mogelijkheden bieden voor (behoud van) lokale bedrijvigheid en werkgelegenheid*
 - *goede milieuzonering en omgevingskwaliteit*
 - *verduurzaming van bedrijventerreinen (klimaat, energie, warmte)*
 - *vergroenen en verbeteren van de ruimtelijke kwaliteit (uitstraling)*
 - *goede bereikbaarheid*
- De aanleg van de Bodegravenboog. De Bodegravenboog (die straks de A12 vanuit Gouda met de N11 verbindt) draagt bij aan de bereikbaarheid van bedrijven(terreinen) in het dorp.





5 Een groene leefomgeving met karakter

Inwoners hechten veel waarde aan groen in en rond het dorp. Het Limespark wordt bijvoorbeeld door inwoners erg gewaardeerd.

Inwoners zien een gezonde en groene leefomgeving als de belangrijkste manier om het geluk en de gezondheid van inwoners te behouden of te verbeteren. Juist in een dorp dat groeit, is groen steeds belangrijker. Vanwege klimaatverandering neemt ook het belang van een groene omgeving toe. Groen zorgt voor een betere afvoer van regenwater en heeft een verkoelend effect op de omgeving. Ook levert groen een positieve bijdrage aan de biodiversiteit: de leefomgeving van dieren en planten.

Inwoners willen graag dat de openbare ruimte in het centrum en de wijken groener wordt. Met name in het centrum geven inwoners de voorkeur aan een betere inrichting voor voetgangers en fietsers én meer ruimte voor groen. Dat heeft de voorkeur boven meer parkeergelegenheid op straat. Voor inwoners van het centrum blijven voldoende parkeerplaatsen ook belangrijk.

Daarnaast is er ook behoefte aan betere recreatiemogelijkheden in de groene, natuurlijke omgeving, het verbeteren van de natuurlijke kwaliteit van groen, en het beter onderhouden van groen in de openbare ruimte.

6 Veilig en prettig (fiets)verkeer en goede bereikbaarheid

Bodegraven is een centraal gelegen dorp, dat goed bereikbaar is. Het ligt in het Groene Hart, maar ook aan de A12, N11 en aan een intercitytraject. De meeste inwoners zijn dan ook tevreden over de bereikbaarheid. Het is erg belangrijk dat die goede bereikbaarheid ook in de toekomst behouden blijft. Daarnaast is een goede aansluiting op de N11 en A12 van belang. De ontwikkeling van de Bodegravenboog kan hier een bijdrage aan leveren. Voor verkeer dat het dorp in- en uitgaat zien mensen nog wel ruimte voor verbetering.

Daarnaast zijn nog een paar punten van belang voor verkeer in en rondom het dorp. Die worden hierna toegelicht.

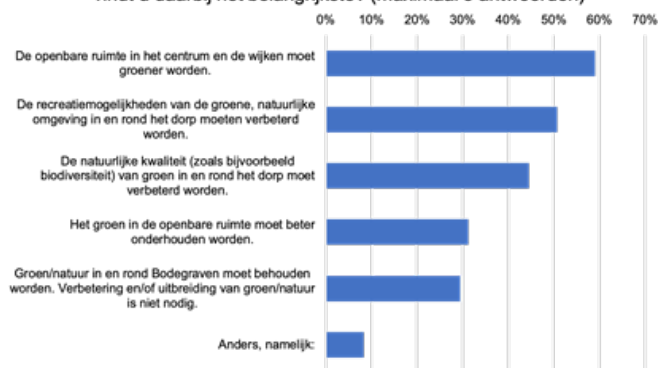
Een bereikbaar centrum en prettig verblijfsklimaat

Het is belangrijk dat winkels en andere voorzieningen in het centrum goed bereikbaar zijn voor inwoners, bezoekers en leveranciers. Ook moeten inwoners van het centrum hun woning goed kunnen bereiken.

Door het verbeteren van fiets- en voetpaden in en rondom het centrum wordt het gebied beter toegankelijk voor voetgangers en fietsers. Ook worden gedeelten van het centrum autoluw en groener gemaakt. Dat kan nog verder worden uitgebreid. Zo verbetert het verblijfsklimaat.

De bereikbaarheid met de auto blijft echter ook belangrijk. Daarom moeten er rondom het centrum genoeg parkeerplaatsen zijn. Hierbij kan volgens sommigen gedacht worden aan slimme oplossingen, zoals het delen van

In de voorgaande enquêtes gaven inwoners aan dat er in Bodegraven aandacht moet zijn voor groen en natuur. Wat vindt u daarbij het belangrijkste? (maximaal 3 antwoorden)





parkeerplaatsen tussen bezoekers (overdag) en inwoners ('s avonds), een extra parkeerlaag bij het NS-station, het verbeteren van de bezetting van bestaande parkeerplaatsen (vooral 's nachts) of een nieuwe parkeerkelder in het centrum.

Verbeteren van het fietsnetwerk

Bodegraven is gebaat bij een uitbreiding en verbreding van het fietsnetwerk. Dat is gezond, veilig en zorgt voor minder druk van auto's. De verschillende buurten zijn niet allemaal goed aangesloten op elkaar. Dat heeft invloed op de bereikbaarheid en veiligheid per fiets. In Bodegraven-Zuid is al een fietsverbinding (corridor) tussen Weideveld en Broekvelden. Ook op andere locaties in Bodegraven is er ruimte voor verbetering van fietspaden. Bijvoorbeeld een veilige fietsverbinding langs de rotondes onder de N11. In onderstaand kaartje zijn de hoofdverbindingen voor de fiets aangegeven die volgens het wijkteam Zuid nodig zijn om vanuit de wijken naar de winkels scholen, sportvelden en sporthal te komen.

Goede doorstroming verkeer bij spoorwegovergangen

De ligging van Bodegraven aan de spoorlijn Utrecht-Leiden draagt bij aan de bereikbaarheid met het openbaar vervoer. De spoorlijn, met twee gelijkvloerse overwegen die 4x per uur dicht zijn, is voor inwoners en bezoekers een barrière. De treinen gaan nu in een kwartierdienst rijden, waardoor de overwegen 8x per uur dicht zijn. Een aantal mensen heeft de wens om de overweg(en) te vervangen door een tunnel. Deze optie kan onderzocht worden.

Toegankelijk, duurzaam, digitale bereikbaarheid

Het is belangrijk om bij de (her)inrichting van straten rekening te houden wordt met mensen met een visuele en lichamelijke beperking. Zo is het dorp voor iedereen toegankelijk. Enkele inwoners zien kansen voor het gebruik van deelauto's en het verbeteren van het internet met glasvezel. Voor glasvezel zijn de eerste stappen al gezet.



Meedenken over idee doortrekken parallelweg Woerden/Nieuwerbrug naar Bodegraven

Er wordt nagedacht over het doortrekken van de parallelweg langs de A12, van Woerden/Nieuwerbrug naar Bodegraven. Dit heeft invloed op de Broekveldselaan. Daarom is het belangrijk dat het dorp, met ook de beide wijkteams en ondernemers, vroegtijdig kan meedenken bij de mogelijke invulling van dit plan. Dat geldt ook voor de bereikbaarheid en veiligheid van de bedrijventerreinen.



7 Bodegraven duurzaam

In Nederland stappen we de komende jaren over op duurzame energiebronnen. Ook de gemeente Bodegraven-Reeuwijk wil in de toekomst zoveel mogelijk groene energie zelf opwekken. Ruim de helft van de inwoners geven aan dat ze graag als dorp en/of zelf aan de slag gaan met duurzame energie. Voor het opwekken van elektriciteit hebben inwoners een sterke voorkeur voor zonnepanelen op daken van bedrijven, andere gebouwen en woningen. Voor zonnenvelden en windmolens is minder draagvlak. Daarom is de wens om de komende jaren - als inwoners en gemeente – vooral werk te maken van de realisatie van zonnepanelen op de daken in het dorp.



8 Betrokken en actief dorp: aantrekkelijk voor jong en oud

Bodegraven is een leefbaar, betrokken en actief dorp, en dat willen inwoners graag zo houden. Een groot aantal plekken, evenementen en verenigingen brengt inwoners samen. Denk bijvoorbeeld aan de Najaarsmarkt, sport-verenigingen, het nieuwe zwembad De Kuil, het marktplein en het Evertshuis. In een samenleving die steeds meer digitaliseert en individualiseert is ontmoeting en het voortbestaan van verenigingen, evenementen en initiatieven een uitdaging. Inwoners vinden juist wel dat deze behouden moeten worden. Hierbij is het belangrijk dat inwoners actief hun bijdrage leveren (bijvoorbeeld door vrijwilligerswerk) en bijvoorbeeld door hun burens te betrekken. Met name ook met het oog op vergrijzing die gepaard kan gaan met eenzaamheid is dit van belang.

Om prettig te wonen is het ook belangrijk dat inwoners veilig zijn: op straat, onderweg, thuis en op andere plaatsen. In het Bodegraven van de toekomst moet ruimte zijn voor alle leeftijden, inkomens en achtergronden. Inwoners moeten kunnen zijn wie ze willen zijn en de gelegenheid hebben om andere inwoners te ontmoeten. Het is ook belangrijk dat nieuwe inwoners en ondernemers zich welkom voelen en hun weg weten te vinden in het dorp. Hierbij kan gedacht worden aan een welkomstpakket met informatie over Bodegraven.

9 Heldere communicatie vanuit de gemeente, écht meepraten en korte lijnen

Veel inwoners willen meepraten over ontwikkelingen in het dorp en de gemeente. De één doet dit graag op een actieve manier, de ander meer laagdrempelig en bescheiden. Een gedeelte van de inwoners vindt dat ze nu onvoldoende mee kunnen denken over plannen en projecten in de gemeente die hen aangaan. Hier moet aan gewerkt worden. De drie belangrijkste verbeterpunten voor het contact tussen inwoners en gemeente zijn: duidelijkheid over wat er gedaan wordt met de inbreng van inwoners, duidelijke informatievoorziening vanuit de gemeente, en mogelijkheden om online mee te denken met de gemeente. Vooral het eerste punt (terugkoppeling over wat er met inbreng gebeurt) vinden inwoners erg belangrijk. De gemeente en initiatiefnemers zullen hier dus veel aandacht aan moeten schenken bij toekomstige projecten.

Verder vinden mensen het belangrijk dat er korte lijnen zijn tussen het dorp en de gemeente. Mensen willen weten bij wie ze terecht kunnen en hebben behoefte aan soepel contact met de organisatie. Dit maakt het mogelijk om prettig samen te werken, zaken aan te kaarten, en plannen van de grond te krijgen. Concreet zou op de website duidelijker gemaakt kunnen worden bij wie inwoners terecht kunnen voor een specifiek onderwerp of project.



Bedankt voor uw bijdrage!

Een greep uit alle 400 reacties:

Wat is kort en krachtig uw visie op Bodegraven in de toekomst? (maximaal 300 tekens)

- Een groen, historisch en gezellig centrum
- Een levendig, compact winkelgebied met gevarieerd winkelaanbod
- Een dorp dat eigen, dorpse karakter behoudt
- Een dorp voor jong en oud
- Voldoende (betaalbare) woningen
- Een verzorgde en aantrekkelijke openbare ruimte
- Gecontroleerde groei
- Aandacht en ruimte voor inbreng inwoners en ondernemers
- Een duurzaam dorp
- Goed ondernemersklimaat en voldoende werkgelegenheid
- 'Verdozing' stoppen
- Goede voorzieningen (sport, ov, horeca, cultuur, ontmoetingsplekken)
- Goede bereikbaarheid en veilig verkeer (Bodegravenboog, fietspaden)
- Betrokken en verbonden inwoners

Stel, u krijgt een budget van de gemeente dat u naar eigen inzicht kan besteden voor ons dorp Bodegraven. Wat zou u met dit geld willen doen?

- Raadhuisplein herinrichten
- Winkelpanden rooveren
- Subsidie aan ondernemers
- Centrum opknappen
- Vervallen gebouwen slopen en nieuwbouw
- Betaalbare woningen bouwen
- Dorp fietsvriendelijker maken
- Meer groen realiseren/natuur beschermen
- Subsidie voor culturele activiteiten (Evertshuis, bibliotheek)
- Meer speelgelegenheid
- Meer activiteiten voor jongeren
- Subsidie voor verenigingen
- Openbare ruimte onderhouden/opknappen
- Armoedebestrijding
- Duurzaamheid bevorderen

Welke dingen moeten er in de toekomst volgens u in Bodegraven zijn verbeterd?

- Meer en gevarieerder groen
- Opknappen panden centrum
- Meer winkels in het centrum/leegstand aanpakken
- Compacter winkelgebied
- Minder verkeer in het centrum
- Meer, betaalbare woningen (voor starters en senioren)
- Meer parkeergelegenheid
- Onderhoud van openbare ruimte
- Straatvuil aanpakken
- Passende architectuur
- Geluidshinder A12 en vliegverkeer
- Raadhuisplein
- Huisvesting arbeidsmigranten
- Uitstraling dorp/dorpskern (gezelliger)
- Meer horeca, terrassen
- Meer uitgaansgelegenheden
- Aansluiting op A12
- Geen hoogbouw

Gemeentenieuws

Beslis mee over de toekomst van Bodegraven

De wijkteams en ondernemersverenigingen werken samen met de gemeente aan een dorpsvisie voor Bodegraven. Het is volgens Marcel Bosch, Sietse Bonema en Jaa Oostveen belangrijk dat zoveel mogelijk inwoners en bedrijven uit Bodegraven hierover meegrapen. Daarom nodigen ze u uit om de enquête over de dorpsvisie tot 22 februari in te vullen. "Zo bepalen we samen hoe ons dorp er in de toekomst uit gaat zien!"

Waar sommige andere dorpen in onze gemeente nog voor de coronapandemie bijeenkomsten konden houden over de op te stellen dorpsvisie - en daarna online veeër moesten - daar moet Bodegraven het vooral hebben van deze enquête. "Daarom is ze belangrijk dat inwoners en bedrijven de enquête invullen. Dan hebben wij zicht op welke kanten we met Bodegraven op willen. De uitkomsten zorgen ook voor mandaat richting politiek om in actie te komen," benadrukt Marcel Bosch, voorzitter van het wijkteam Bodegraven Zuid. Sietse Bonema, voorzitter wijkteam Bodegraven Noord besamt dit: "Het is mooi dat de uitkomsten worden gebruikt voor de dorpsvisie van Bodegraven en de gemeentelijke toekomstvisie, maar wat onze wijkteams en ondernemers betreft gaan we er meteen mee aan de slag."

Beswijk (OPRD): "We moeten van dit moment gebruik maken. Dit is een unieke kans om in de volle breedte van het gemeentebestuur aan te geven wat voor inwoners en bedrijven het belangrijk is. Namelijk weten we voor een groot deel al wat hoog op de agenda staat, zoals huisvesting en woningbouw, een leefbaar dorp, goede voorzieningen, ruimte voor bedrijven, winkels en horeca, oplossingen voor gasheren etc. Door de enquête in te vullen, wordt dat lijstje compleet, inclusief de prioriteiten. Vóórt hebben we dan handvaten om richting politiek zaken in beweging te zetten."

Lize Keyzers van gemeente Bodegraven van Beswijk: "Dit kan helpen onze gemeente werlt aan een dorpsvisie. Daarnaast werken we parallel aan een gemeentebrede toekomstvisie. De dorpsvisies vormen de basis voor de gemeentelijke toekomstvisie. De ontwikkelingen zijn te verven met de dorps- en gemeentebrede toekomstvisies. Dan is het prettig als je als gemeente weet hoe inwoners en bedrijven naar de toekomst kijken. Al die meningen beoeld en uitvoering. Uiteindelijk is het daarbij aan de politiek om knopen door te hakken."

Enquête in plaats van zoekpisten Sietse Bonema besoft dat het opvullen van een dorpsvisie voor Bodegraven nog lastig zal worden. "Want de één wil naar links en de ander naar rechts. We zullen verlichting moeten zoeken. Dan is er voor elk probleem een oplossing te vinden; daar ben ik van overtuigd. Het liefst zou ik een paar zoekpisten meer zetten, zodat mensen hun mening over zaken kunnen geven. Dat kan evenzjes niet. Nu is mijn oproep om de enquête in te vullen, want dat geeft houvast. Dat neemt niet weg dat ik heel graag zou willen dat wij in het najaar bijvoorbeeld in de grote zaal van het Evertshuis over alle uitkomsten zouden kunnen discussiëren."



terug. Een bizar hoge respons. Daar hoop ik nu ook op. We roepen ook via allerlei sociale kanalen inwoners op om de enquête in te vullen. Nog één ding: er is geen sprake van Noord en Zuid, er is één dorp Bodegraven. Vraagstukken in Bodegraven gaan ons allen aan. Of het nu om een levendig centrum gaat, een gezond bedrijfsleven, gestage groei van de gemeente om voorzieningen te kunnen bieden, of om de toekomst te

mogelijk is dieper naar de cijfers kijken en causale verbanden leggen. Een verhouding van 70% voor en 30% tegen iets, zegt soms niet alles, want er kan een verhaal achter zitten. Zo kijkt iemand die niet in Bodegraven komt wonen of 'n bedrijf hier vestigt, anders tegen zaken aan dan iemand die hier geboren en getogen is. De resultaten kunnen veel informatie opleveren, maar de uitkomsten van de enquête worden

De dorpsvisie van Bodegraven is opgesteld samen met inwoners en ondernemers.

Het wijkteam Noord en Zuid en de OPBR gaan de komende tijd samen met inwoners, ondernemers en organisaties uit het dorp een uitvoeringsagenda opstellen. Hierin willen we de dorpsvisie verder uitwerken in concrete plannen.

Door één of meerdere bewonersavonden te organiseren in de nabije toekomst willen wij de bewonersparticipatie en betrokkenheid van het dorp actief stimuleren.

